

Na výstavu s českým horským psem

Autor: Helena Matějková

Výstavy psů jsou vrcholnou přehlídkou výsledků práce chovatelů psů s průkazem původu. Scházejí se na nich majitelé psů všech zaměření – společenských, loveckých i pracovních.

Velké výstavy se dělí na mezinárodní, národní, oblastní a krajské. Tyto výstavy, často hojně navštěvované veřejností, slouží nejen jako přehlídka toho nejlepšího, co může chovatel ukázat, ale také jako dobrá propagace daného plemene. Na takových výstavách si nerozhodnutí zájemci o psa vybírají plemeno, které se jim líbí a ti rozhodnutí často už konkrétního chovatele nebo dokonce rodiče svého budoucího miláčka.

Z chovatelského hlediska jsou ale větším přínosem pro plemeno další dva typy výstav, které pořádají jednotlivé kluby buď samostatně, nebo při některé z výše uvedených výstav. Jsou to výstavy klubové a speciální. Na těchto výstavách se schází zástupci daného plemene ve větším počtu, takže je možno sledovat, jakým směrem se vývoj plemene ubírá, porovnávat zvířata z jednotlivých chovatelských stanic, po jednotlivých plemenících, zjišťovat povahy psů a podobně. Také se při těchto výstavách často konají bonitace, na základě jejichž výsledků jsou psi a feny zařazováni do chovu.



V posledních letech získávají hlavně velké výstavy charakter společenské kynologické události. Na výstavě už se nepředvádí pouze pes, se psem se předvádí i majitel. Zodpovědní majitelé se na výstavu se svým psem předem připravují, aby při posuzování předvedli svého svěřence co nejlépe.

Majitelů českých horských psů, ale i psů obecně, stále přibývá a s nimi přibývají i ti, kteří nikdy na výstavě nebyli, neví, jak svého psa na výstavu připravit, co ho naučit, jak se na výstavě chovat apod. Především těmto majitelům jsou určeny následující rady, věřím však, že se jimi mohou inspirovat i zkušení vystavovatelé. Pokud svého psa (ale i sebe) základům vystavování naučíte, můžete směle vyrazit i na výstavy nejvyšší a určitě si tam nebudete připadat jako začátečníci.

Rozhodčích, kteří posuzují ČHP, není mnoho a v převážné většině jsou to rozhodčí mezinárodní. Jsou tedy z velkých výstav zvyklí na určitou úroveň předvedení psa a chování

vystavovatele. Když se budeme alespoň z části řídit následujícími radami, můžeme jim slušnou úroveň zaručit i na našich klubových výstavách.

Rozhodně není záměrem následujících řádek někoho z budoucích vystavovatelů vyděsit a od výstavy odradit. Naopak, jejich cílem je majitelům psů s přípravou na výstavu co nejvíce pomoci, aby si výstavy v klidu užili a nemuseli se výstav bát. Proto jsou některé pasáže rozvedeny do detailů, aby vás připravily na co nejvíce situací, které se mohou při výcviku i vystavování psa vyskytnout. Navíc můžete mnoho z toho, co svého psa naučíte pro výstavu, využít i v běžném životě, např. při návštěvě veterináře, cestování hromadnými dopravními prostředky atd.

A těm, kteří by snad chtěli argumentovat, že je zbytečné psa na výstavu extra připravovat, že naše výstavy jsou takové víc „domácké“ a pes se tam vždycky nějak „předvede“, bych chtěla říci: ČHP je podle standardu plemeno všestranně použitelné, to znamená i vycvičitelné; ani závodní (hlídací, pastevecký, ...) pes nerovná se pes neukázněný.

Přihlášení na výstavu

Na výstavu se majitel psa přihlašuje na základě propozic a přihlášky vydaných pořadatelem výstavy. Termíny a místa jednotlivých výstav, včetně odkazů na internetové stránky pořadatele, kde je možné stažení propozic a přihlášky, lze zjistit na internetových stránkách Českomoravské kynologické unie (www.cmku.cz) nebo u našich výstav na klubových stránkách (www.ceskyhorsky pes.cz).

Na velké výstavy (mezinárodní, národní), ale i na většinu výstav ostatních vč. těch našich,, je možno přihlašovat se pouze elektronicky přes aplikaci Dodoffice - přihlášení začínáte na stránkách ČMKU (www.cmku.cz) rozkliknutím loga na spodní liště úvodní stránky.



Propozice – udávají typ výstavy, termín a místo jejího konání, veterinární podmínky, výši výstavních poplatků včetně bankovního spojení, na které se poplatky zasílají, termín uzávěrky přijímání přihlášek na výstavu = poslední možný den odeslání přihlášky (rozhoduje poštovní razítko) nebo zadání do Dogoffice, kontaktní adresu pořadatele a seznam rozhodčích pro jednotlivá plemena. Dále mohou být v propozicích uvedena různá omezení, zvláštní požadavky a doporučení pořadatele výstavy. Propozice si podrobně pročtěte, předejdete tak možným nedorozuměním.

KLUB ČESKÉHO HORSKÉHO PSA
KLUBOVÁ VÝSTAVA ČESKÝCH HORSKÝCH PSŮ
1. 9.2018
Autokemp U letadla, Seč

ROZHODČÍ: Ing. Leoš Jančík

UZÁVĚRKA PŘIHLÁŠEK: 22.8. 2018

Přihláška – v Dogoffice si nejprve založíte osobní účet. (Založený účet vám bude sloužit i pro přihlašování na další výstavy v ČR.) V účtu si založíte své psy a nahrajete k nim potřebné přílohy (např. obě strany průkazu původu - připravte si předem scan nebo fotokopii a nezapomeňte předem vyplnit jméno majitele a PP podepsat; certifikát do třídy pracovní, udělené šampionáty apod.). Po přihlášení do Dogoffice a přechodu do přihlášení vás program celým procesem provede, zároveň ohlídá vyplnění všech kolonek a přiložení kopií potřebných dokumentů – nabídně vám do kterých tříd se s ohledem na věk psa a udělené (vložené) dokumenty můžete přihlásit. Po dokončení přihlášky obdržíte e-mail s pokyny k platbě, až dorazí peníze, pořadatel vaši přihlášku zkompletuje a vy dostanete vyrozumění o přihlášení.

Výstavní třídy:

- třída štěňat 4-6 měsíců
- třída dorostu 6-9 měsíců
- třída mladých 9-18 měsíců
- mezitřída 15-24 měsíců bez ohledu na vykonané zkoušky a získaná ocenění
- třída otevřená od 15 měsíců (bez ohledu na vyk. zkoušky a získaná ocenění)
- třída pracovní od 15 měsíců – pro ČHP se otvírá pouze na klubových a speciálních výstavách, podmínkou je vlastnictví předepsaného certifikátu
- třída šampionů od 15 měsíců – na mezinárodních výstavách – nutno doložit fotokopii uděleného šampionátu (pro ČHP = Šampion ČR nebo šampion některé ze členských zemí FCI)
- třída vítězů od 15 měsíců – na ostatních výstavách se otvírá místo třídy šampionů pro psy s tituly: Šampion ČR nebo šampion některé ze členských zemí FCI, Národní vítěz, Klubový vítěz, Vítěz speciální výstavy – doložit fotokopii
- třída veteránů od 8 let
- čestná od 15 měsíců, pro psy s titulem Šampion ČR nebo šampion některé ze členských zemí FCI, Národní vítěz, Klubový vítěz, Vítěz speciální výstavy, bez nároku na CAC, mimo klubových a speciálních výstav nemůže zasáhnout na ostatních výstavách do žádné další soutěže (o NV, CACIB, BOB ...)
- třída mimo konkurenci – od 15 měsíců – bez nároku na klasifikaci a pořadí (málo otvíraná)

PES / FENA

Třídy:

štěňat *	dorostu *	mladých *	mezitřída *	otevřená *	pracovní *	vítězů *	veteránů *	čestná *
4 – 6 měsíců	6 - 9 měsíců	9 -18 měs. CAJC	15 - 24 měs. CAC	od 15 měs. CAC	od 15 měs. CAC	od 15més. CAC	od 8 let	od 15més.

Pro zařazení do třídy je rozhodující věk psa v den konání výstavy (posouzení), ostatní podmínky (např. certifikát, šampionát) musí být splněny v den podání přihlášky.

Dále se v přihlášce uvádí zájem o pořádané soutěže – Junior handling, nejhezčí pár psů (pes+fena v majetku jednoho majitele), nejlepší chovatelská stanice (min. 3 – max.5 jedinců z jedné chovatelské stanice od min. dvou různých otců nebo matek – nemusí být v majetku 1 majitele). Vždy se musí jednat o zvířata předvedená na dané výstavě.

Od r. 2023 nejsou na výstavy přijímány papírové přihlášky, možné je pouze online přihlašování přes Dogoffice. Pokud některý pořadatel výstavy přihlašování prostřednictvím papírových přihlášek umožní, bude muset výstavu zpracovávat v samostatném programu, nikoli v Dogoffice.

V případě elektronické přihlášky si doklady předem naskenujte a pak vložte do přihlášky, při přihlašování před Dogoffice (pokud je máte v systému již uloženy) si můžete kopie PP stáhnout přímo ze systému.

O přijetí přihlášky je vystavovatel před konáním výstavy vyrozuměn doručením Vstupního listu (vezměte sebou na výstavu, opravňuje ke vstupu a k vydání katalogu a dalších tiskopisů).

Veterinární podmínky

Na výstavu mají přístup pouze zdraví psi, řádně proočkovaní a vybavení očkovacím průkazem nebo pasem pro malá zvířata, ve kterém je uvedeno, že zvíře bylo očkováno proti vzteklině, parvoviroze a psince a je proti nim v imunitě (zkontrolujte si platnost).

Veterinární potvrzení o zdravotním stavu psa již není na českých výstavách nutné.

Zdravotní stav psa a očkování mohou (ale nemusí) být kontrolovány při vstupu na výstavu veterinárním lékařem.



Výbava psa a vystavovatele

Nad touto kapitolou možná mnozí mávnou rukou, ale věřte, že se jedná o věci, které mohou rozhodnout o umístění vašeho psa na výstavě.

Vystavovatel – výstava je společenskou kynologickou akcí, není to ani sportovní klání, ani pracovní výkon. Vystavovatel by měl být oblečen do vhodného oděvu úměrného vystavovanému plemeni, který mu ale umožní dostatečný pohyb při předvádění psa (zapomeňte na tepláky, montérky, roztrhané džíny, maskáče apod., ani sportovní šušťáková souprava, zvláště na větších výstavách, není to pravé ořechové). K tomu patří pohodlné boty s neklouzavou podrážkou, vystavovatel bude se psem v kruhu běhat, někdy i dost dlouho. Dále si vystavovatel může pořídit klips, sponu nebo spínací špendlík na uchycení výstavního čísla (není nutné, čísla bývají nalepovací).

Pes - základní výstavní výbavou psa je obojek a vodítko. Barevný obojek z popruhu zdobený obrázky nebo široký kožený obojek (pro větší efekt pobitý cvoky) možná zaujme na procházce v parku, kde ho kolemjdoucí náležitě ocení, ve výstavním kruhu ale nemá na krku psa co dělat.



- tak ne!

Pro předvádění psa na výstavě je nejvhodnější obojek kovový řetízkový – stačí jednoduchý, který ale v kruhu nesmí být zapnutý na stahování, nebo víceřadý výstavní, nejlépe z krátkých článků. Takový obojek nejen že opticky neruší krční linii psa, ale pes je na něm dobře ovladatelný. Nebojte se, srst psa se jím nepoškodí a ani neposlušný pes se na něm neuškrtní, pud sebezáchovy funguje i u psů.

Místo řetízkových obojků, zvláště u psů, kteří nemají problém s voděním na vodítku, lze použít obojek z popruhu, případně kožený. Vždy by se ale mělo jednat o obojek pevný, který odolá i nenadálému prudkému tahu nebo trhnutí (psi mohou na sebe v kruhu zaútočit, i když by vystavovatel měl podobným situacím zabránit, ale někdy se to ve vypjaté atmosféře může stát).

Ať už použijete jakýkoli vhodný obojek, měl by barevně co nejvíce ladit se srstí psa a být nenápadný, aby opticky na psovi nerušil. Na výrazné barvy rovnou zapomeňte.

Pozor ale na příliš volné obojky, ze kterých by se pes mohl vyvléci a utéct nebo někoho napadnout, obojek musí dobře „sednout“.



Také vodítko by mělo být co nejméně nápadné. Vždy však musí být dostatečně pevné, aby psa udrželo. Tady záleží na poslušnosti a ovladatelnosti psa, zvládnutému psovi stačí tenčí textilní vodítko, neukázněný pes potřebuje pevný (ale nevýrazný) řemen.

K další výbavě psa na výstavě patří miska a láhev s vodou na pití a kartáč nebo hřeben na úpravu psa před vstupem do kruhu

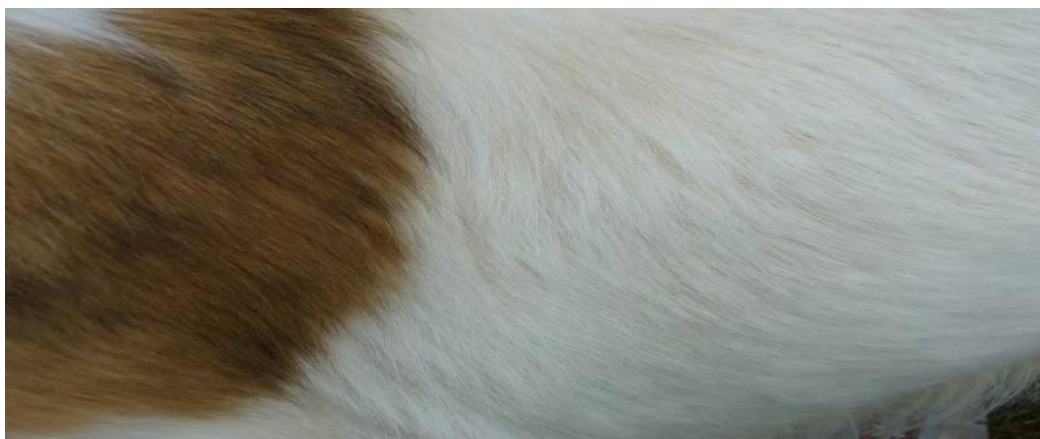
Rozhodně byste neměli zapomenout na několik igelitových sáčků na psí exkrementy. Při celodenním pobytu na výstavě jeden nemusí stačit. Vhodné je vzít sebou také několik papírových ubrousků nebo utěrek.

Různé podložky, deky, klece, přepravky apod. jsou na uvážení majitele.

Z dokumentů nezapomeňte: originál průkazu původu psa, očkovací průkaz nebo pas a vstupní list.

Příprava psa na výstavu – úprava srsti

Čeští horští psi patří k plemenům s bezproblémovou úpravou srsti. Jejich srst je „samočisticí“, nevyžaduje ani příliš časté koupání, ani (kromě období línání) časté kartáčování. Není-li ČHP chován v nevhodném prostředí a je na suché podestýlce, zůstává jeho srst čistě bílá a pes nezapáchá. Při náhodném ušpinění se i bez následné péče brzo vyčistí.



Před výstavou není nutné a ani vhodné (na rozdíl od ostatních plemen) ČHP koupat. Pokud je pes čistý, stačí jej pouze celého důkladně pročesat. Je-li pes např. zaprášený, ale bílá srst zůstává bílá, můžeme psa vykoupat, ale jen v čisté vodě bez použití šamponu, stačí i proplavání psa v čistém rybníku.

Šamponem vykoupejeme psa pouze je-li srst zažloutlá, špinavá od trávy apod. Takové vykoupaní provádíme několik dnů před výstavou. Při koupání šamponem se srst odmastí, otevře se (jakoby naježí), případně zkadeří a pes začne pouštět odumřelé chlupy. Proto je nutný odstup několika dnů, aby se srst znovu promastila, zplihla a uvolněné chlupy se postupně vyčesaly. Po koupání šamponem je vhodné použít některý z kondicionérů (třeba i „lidských“ bez výrazné parfemace), aby se proces úpravy srsti urychlil a dala se lépe pročesávat, případně je možno použít na poslední spláchnutí psa vodu s trochou octa (1-3 lžičce podle množství vody).

Několik dnů před výstavou je také vhodné vyměnit psovi podestýlku v boudě. Osobně mám nejlepší zkušenosti s čistou suchou slámou. Sláma na povrchu nedrží vodu, pes se v ní pěkně vytře, srst se dobře promastí a je pěkně lesklá a přilehlá.

Na česání psa jsou nejvhodnější kovové hřebeny nebo řídké kartáče, které snadno pronikají dlouhou srstí a nezanášejí se vyčesanými chlupy



Příprava psa na výstavu – předvedení

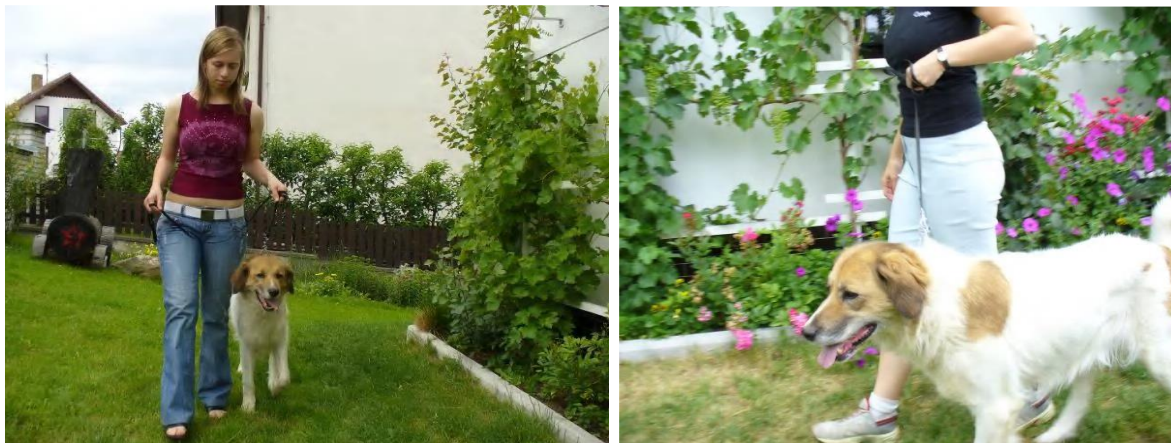
Dobré předvedení psa ve výstavním kruhu je důležité a často ovlivňuje rozhodnutí rozhodčího o přidělení pořadí při stejně kvalitních jedincích. Je mu proto vhodné věnovat dostatečnou pozornost a nacvičovat jej s předstihem.

Z nácviku předvádění není třeba dělat nějakou vědu, vyčleňovat si na něj speciální čas a hledat pro něj vhodné prostředí. Nácvik provádíme postupně při běžném soužití se psem – při venčení, procházce, pobytu na zahradě. Např. psa přivoláme, postavíme do výstavního postoje, případné chyby opravíme, psa odměníme a pustíme zase běhat. Za chvíli psa připneme na vodítko a kousek, se psem u levé nohy, popoběhneme. Takhle můžeme jednotlivé činnosti postupně střídat i opakovat. Vždy však je provádíme jen krátce a po dobrém výkonu následuje odměna (pochvala, pamlsky, proběhnutí, hození míčku apod.). Pes si zvykne, nebude se cviku bránit a postupně vezme tyto činnosti jako běžnou součást života.

Důležité: psa při nácviku zbytečně nestresujeme a nesnažíme se nacvičit všechno co nejdříve. Postupujeme po malých krůčcích a až po dobrém zvládnutí předcházejícího úkonu. Případné chyby ihned opravujeme, aby si na ně pes nezvyknul a nezafixoval si je. Odměna

následuje jen po správném splnění cviku, špatný neodměňujeme, ale taky netrestáme, aby se pes nezačal bát. Ráznost a důslednost při výcviku ale není pro psa trest!

Základním pohybem psa ve výstavním kruhu je **chůze a běh u levé nohy** vystavovatele. Při něm se pes má pohybovat po kruhu proti směru hodinových ručiček současně s vystavovatelem, přibližně předními končetinami na jeho úrovni.

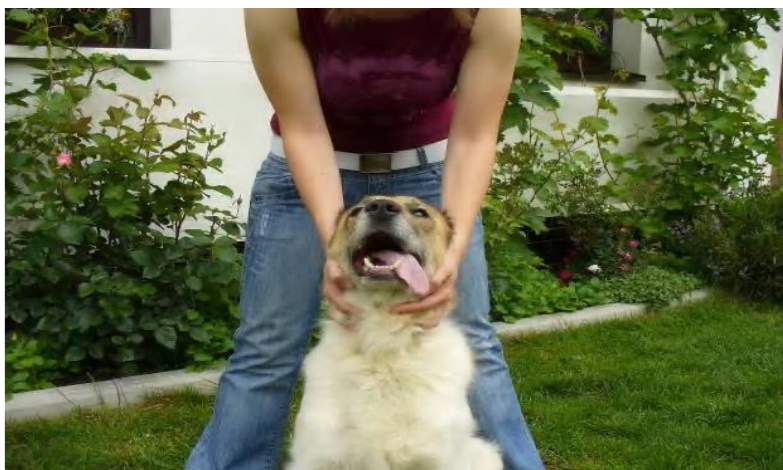


Pes by neměl na vodítku táhnout ani se vláčet za vystavovatelem, očuchávat zem, otáčet se a rozhodně by v kruhu neměl napadat ostatní psy a lidi. Pro nácvik je vhodný kovový stahovací obojek, psa usměrnujeme krátkým trhnutím vodítkem a povelům (třeba „K noze!“). Natrénujeme si také rychlost klusu, při které pes předvádí nejhezčí pohyb. Některý pes např. při pomalém klusu přechází do mimochodu (jde současně oběma nohama vlevo a pak oběma vpravo, kolíbá se). K tomu je vhodné si vzít pozorovatele, který vás na chyby v pohybu psa upozorní.

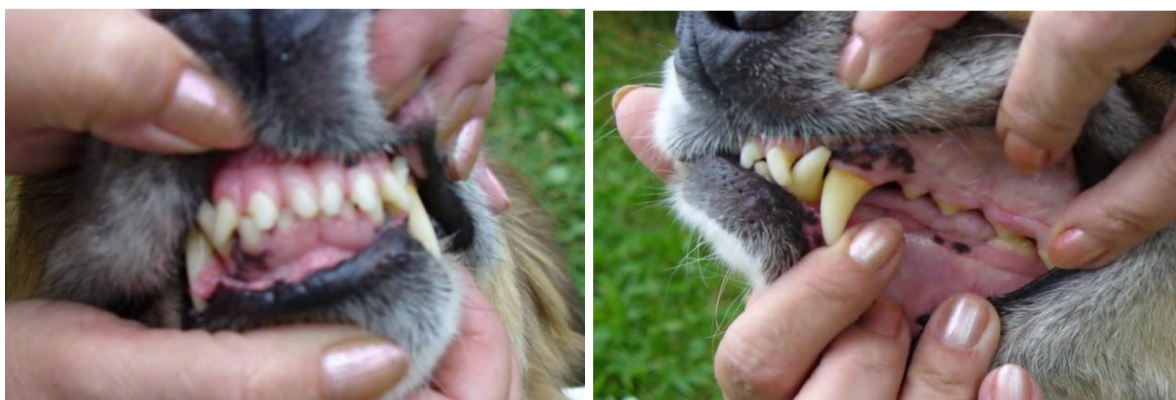
Prohlídka zubů – pro posouzení kvality psa je nutná kontrola skusu a počtu zubů. Pes by měl být zvyklý na kontrolu zubů nejen od vlastního pána a členů rodiny, ale na povel i od cizích lidí (např. u veterináře). V případě neukázání zubů nebo dokonce napadení rozhodčího může být pes z posuzování vyloučen.

Prohlídku zubů je nejlepší nacvičovat už se štěnětem, nenásilně ale důsledně a za pochvalu nebo pamlsků. Vhodné je k tomu používat povel, např. „Zuby“, „Ukaž zuby“ apod. Při nácviku prohlídky zubů musíme být důslední, jestliže se pes brání, nesmíme se tím dát odradit, přestat a čekat, že to příště snad bude lepší. Pes by to brzo vypožoroval a v konečné fázi by mohl i majitele pokousat. Prohlídka stačí zpočátku jen krátká (např. kontrola skusu odhrnutím pysků při zavřené tlamě) a v případě úspěchu následuje pochvala a odměna. Teprve při dobrém zvládnutí úkonu postoupíme k další fázi. Nejdříve prohlídne zuby jen majitel psa, později, když si pes na prohlídku zvykne, se přidávají ostatní členové rodiny a nakonec cizí lidé.

Při prohlídce zubů na výstavě je vhodné psa dobře přidršet. I hodný a poslušný pes může být z výstavy vystresovaný a může se prohlídce bránit. Nejlepší je posadit si psa před nohy, aby nemohl couvat a zafixovat mu hlavu držením za líce.



Pokud ani potom nechce pes rozhodčímu zuby ukázat, může prohlídku udělat sám vystavovatel tak, aby rozhodčí celý chrup dobře viděl. Nejdříve se při zavřené tlamě zepředu ukazuje skus a počet řezáků, pak se odhrnou pysky z boků, aby se mohly počítat zuby a na závěr se při otevřené tlamě kontroluje počet stoliček. Každou rukou uchopíme pevně, ale jemně jednu čelist a tlamu psovi otevřeme.



Kontrola varlat – u psů-samců patří k posuzování i kontrola stavu varlat. Psa postavíme a dobře zafixujeme, nejlépe objetím jednou rukou kolem krku psa tak, aby nemohl rozhodčího napadnout. Pokud si pes při kontrole sedá, nadzdvihneme jej druhou rukou pod břichem.



Kontrola ocasu – součástí posuzování může být i kontrola ocasu. Kontroluje se délka ocasu a zda nemá pes na ocase zálolek. I tohle můžete nacvičovat už se štěnětem – psa pohladíme po hřbetě směrem od hlavy k ocasu a pohladění zakončíme protažením ocasu přivřenou rukou (ne násilně nebo hrubě). Další fází, když si pes na dotyky na ocase zvykne, je stažení ocasu směrem dolů k patám (posouzení délky ocasu). Některým psům je dotyk na ocase nepříjemný a umí se mu rázně bránit, proto je třeba je na něj zvyknout.

Výstavní postoj – do výstavního postoje by měl vystavovatel stavět psa při předvádění v kruhu vždy, když není v pohybu, bezpodmínečně pak při popisování psa rozhodčím.



Rozhodně by si pes v kruhu neměl sedat nebo dokonce lehat, posuzování tak dlouho netrvá, aby pes nevydržel celou dobu stát, navíc jsou ČHP v jádru psi sportovní.



- tak ne!

Při výstavním postoji stojí pes podélně před vystavovatelem a spolu tvoří písmeno T. Vystavovatel nejdříve upraví postavení končetin psa – přední mají být kolmo k zemi (1.způsob: psa uchopíme pod krkem nebo mezi předníma nohama, lehce nadzdvihneme a pustíme na zem, 2. způsob: nohu uchopíme ve spodní části a posuneme do správného směru), zadní končetiny směřují šikmo vzad. Přední i zadní končetiny by měly být postaveny souběžně tak, aby se při pohledu z boku kryly.



Vystavovatel může přidršet psa ve výstavním postoji dvěma způsoby:

- v podřepu nebo kleku – vhodné u psů, kteří si sedají, točí se apod. Do jedné ruky uchopíme zkrácené vodítko a vytahujeme jím psa vzhůru, druhou rukou přidržíme psa pod břichem,
- ve stoje – jedna ruka vytahuje (lehce!) psa za vodítko vzhůru, druhá může fixovat hlavu psa.



Poslušné vycvičené psy je možno vystavovat tzv. volně, bez kontaktu s vystavovatelem. Vystavovatel psa postaví do výstavního postoje, před psa předstoupí a upoutá pozornost psa (na ruku, obličej, povel ...). Může přitom stát částečně za psem nebo přímo proti psovi „tváří v tvář“. Pokud pes nestojí v ideálním postoji nebo si sedá, stačí s ním udělat krok vpřed, pes se většinou zase pěkně postaví. Nejhorší je jeho různé příliš často opakované nadzvedávání a tahání, pes se začne bránit a už ho těžko srovnáte.



Součástí posuzování je i **prohmatání celého psa** rozhodčím. Sem patří, mimo jiné, kontrola délky uší a ocasu, prohlídka srsti apod. Pes by se tedy neměl doteků cizího člověka bát a už vůbec ne agresivně reagovat.

Posuzování ve výstavním kruhu

Přišel den D a jsme na výstavě. Doma jsme všechno nacvičili, máme sebou potřebné dokumenty, k výstavnímu kruhu jsme se dostali včas (zvláště na velkých výstavách to někdy bývá problém, nechte si časovou rezervu) a už jen čekáme na posuzování našeho plemene.

Před vstupem do výstavního kruhu je třeba psa dobře vyvenčit!

Ve výstavním kruhu, kromě vystavovatelů se psy, mohou být jen tři další osoby: rozhodčí, vedoucí kruhu a zapisovatel, výjimečně hospitující rozhodčí. Ostatní osoby nemají do kruhu přístup.

Vedoucí kruhu vyvolává vystavovatele k posouzení v jednotlivých třídách podle pořadových čísel. Ta jsou uvedena v katalogu – vystavovatel ho dostane při vstupu na výstavu nebo ve výstavní kanceláři nebo přímo v kruhu, poslední dobou zvláště větší výstavy zveřejňují zdarma katalogy online (je nutné mít staženou aplikaci pro čtení QR kódů), papírové katalogy se objednávají a platí předem zvlášť. Shodné výstavní číslo jako je u psa uvedeno v katalogu obdrží vystavovatel při přejímce (ve výstavní kanceláři, častěji přímo v příslušném výstavním kruhu. Toto číslo si na sebe nalepí nebo připne tak, aby ho rozhodčí při posuzování dobře viděl.

Vstupem do výstavního kruhu by pro vystavovatele měl přestat existovat okolní svět. V kruhu se vystavovatel věnuje pouze svému psovi a bedlivě sleduje pokyny rozhodčího. Rozhodně by se neměl bavit s ostatními vystavovateli nebo dokonce s diváky za kruhem.

Zakázaný je také tzv. double handling, upoutávání pozornosti psa pomocníkem z vnějšku kruhu! (Volání na psa, pískání hraček, šustění sáčkem ...) A pozor na krmení psa v kruhu – malý pamlsk jako odměna ve chvíli, kdy se rozhodčí psovi nevěnuje, nevádí, ale pes by neměl vyžadovat jejich soustavný přísun.



Psi se po nástupu do kruhu seřadí podle přidělených čísel. Většinou je na začátku nechá rozhodčí oběhnout několik koleček, aby se psi i vystavovatelé zklidnili (nervy většině z nich pracují na plné obrátky) a také aby si vystavované psy prohlédl. Pak psy zastaví a jednotlivě si je vyvolává k prohlídce a popisu.

Při běhu po kruhu je důležité, aby si vystavovatelé nechávali mezi sebou dostatečné rozestupy a „nelepili“ se jeden druhému na záda. Ruší tím nejen svého psa, ale i psa před sebou. Pokud pes před vámi nemá dostatečnou rychlost, jakou potřebujete vy k co nejlepšímu předvedení svého psa, klidně se zastavte, nechte psa před sebou odběhnout a teprve při dostatečném odstupu se znovu rozeběhněte.



Při posuzování jednotlivých psů jim rozhodčí zkontroluje skus a počet zubů, varlata psům, kvalitu srsti, délku uší a ocasu a celého psa prohmatá. Pak si může nechat psa předvést v pohybu.

Kromě klusu po obvodu kruhu, při kterém posuzuje hlavně mechaniku pohybu a pevnost hřbetu, vás může požádat o předvedení psa v přímém směru. Při něm kontroluje zepředu a zezadu akci nohou. (Postavíme se se psem před rozhodčího, psa zklidníme a rozběhneme se přímo na druhý konec kruhu. Tam se otočíme, případně na chvíli zastavíme, aby se pes zklidnil a běžíme zpět přímo na rozhodčího.) Právě při tomto pohybu je důležité, aby pes na vodítku netáhl, běžel volně a pravidelně.



Při posuzování jednotlivých psů by ostatní psi v kruhu měli také stát ve výstavním postoji (nebo alespoň trochu „slušně“). Rozhodčí se na vašeho psa může kdykoli podívat a porovnávat ho s posuzovaným psem. K tomu pak může přihlídnout při určování konečného pořadí.



Po posouzení jednotlivých psů si většinou rozhodčí nechá psy znovu předvést v pohybu po obvodu kruhu. Na závěr rozhoduje o pořadí a přiděluje tituly.



Pokud vyhrajete svou třídu (získáte ocenění V1 a některý z titulů CAJC, CAC nebo jste 1. ve veteránech nebo na klubových a speciálních výstavách vyhrajete ve třídě čestné, neodcházíte od výstavního kruhu nebo si zjistíte např. u vedoucího kruhu, kdy budete bojovat o další tituly:

- na klubové nebo speciální výstavě držitelé titulu CAC nastupují o titul Klubový vítěz (KV) nebo Vítěz speciální výstavy (VSV) – zvláště psi a zvláště feny, většinou hned po posouzení všech dospělých tříd u psů a pak u fen – na národní výstavě bojují o titul NV, na mezinárodních o CACIB
- oba držitelé CAJC budou v závěrečné přehlídce vítězů bojovat i o titul BOJ (nejlepší mladý)
- vítězové ve veteránech (pes-fena) bojují o titul BOV (nejlepší veterán)
- na klubových a speciálních výstavách vítězové ve třídě čestné postupují do soutěže o tituly BOB a BOS

Vítězní psi se v závěru posuzování ještě utkají o nejvyšší tituly a určení nejlepšího psa daného plemene (BOB) a nejlepšího opačného pohlaví (BOS) – nastupují oba mladí s CAJC (zároveň se vybírá BOJ), 2x KV nebo VSV, 2x V1 ze třídy veteránů (vybírá se BOV) a na klubových i speciálních výstavách i V1 ze třídy čestné.

Závěrem

Jestliže jste se alespoň částečně drželi uvedených rad a nenechali přípravu psa i sebe na poslední chvíli, stačí vám už jen posbírat vyhrané ceny a poháry, případně se jako vítěz zúčastnit závěrečné přehlídky a vyrazit k domovu.



A jestli jste tentokrát zrovna nevyhráli, nezoufejte. Třeba na příští výstavě bude posuzovat jiný rozhodčí, kterému se líbí váš typ psa, nebude takové horko, přestane pršet, nebudete mít tak dalekou cestu, vezmete si lepší boty, které vás netlačí, nepříjedou s tím agresivním čoklem, co po vašem psovi tak škaredě vyjel, bude rovnější povrch na běhání, bude menší kruh, abyste se při běhu tolik nezadýchali, bude větší kruh, aby se váš pes mohl lépe ukázat v pohybu, váš pes nebude línat, nepřihlásí se do stejné třídy tak velká konkurence, ...

*Foto: Helena Matějková
Blanka Svobodová
Petr Josel*